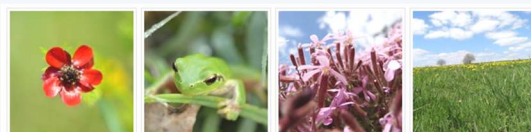


ANNEXE 7

DIAGNOSTIC ECOLOGIQUE

Création d'une surface commerciale

MAURIAC (15)



ÉDEA environnement

58 côte du Bridat – 33880 BAURECH

06 89 68 66 42

edeaenvironnement@yahoo.fr

www.edeaenvironnement.fr

n° immatriculation : 804 212 694 / RCS Bordeaux



IMMALDI ET COMPAGNIE
PARC D'ACTIVITE DE LA GOELE
527 RUE CLEMENT ADER
77234 DAMMARTIN EN GOELE CEDEX

A handwritten signature in blue ink, consisting of several fluid, overlapping strokes.

TABLE DES MATIERES

1. PREAMBULE	4
2. LOCALISATION DU PROJET	5
3. CONTEXTE ECOLOGIQUE	8
3.1. ZONAGES REGLEMENTAIRES.....	8
3.1.1. Gorges de la Dordogne, de l'Auze et de la Sumène»	9
3.1.2. ZPS Gorges de la Dordogne.....	9
3.1.3. Site de Salins	9
3.2. LES ZNIEFF ET ZICO	11
3.2.1. ZNIEFF type 1 « Etang de Sion ».....	12
3.2.2. ZNIEFF type 1 « Gorges de la Dordogne secteur Auvergne »	12
3.3. IMPACT SUR LES ZONAGES REGLEMENTAIRES ET D'INVENTAIRES	12
4. LES TERRAINS DU PROJET	13
5. CONCLUSION.....	18
6. ANNEXE : LISTES DES ESPECES VEGETALES ET ANIMALES OBSERVEES	19
6.1. FLORE	19
6.2. FAUNE	20

TABLE DES CARTES

Carte 1 : Localisation du projet.....	5
Carte 2 : Occupation du sol (source : géoportail)	6
Carte 3 : Localisation des zonages réglementaires	8
Carte 4 : Localisation des zonages d'inventaires	11
Carte 5 : les habitats dans l'emprise du terrai	13
Carte 6 : Enjeux flore / Habitats.....	16

TABLE DES PHOTOS

Photo 1	6
Photo 2.....	7
Photo 3	7

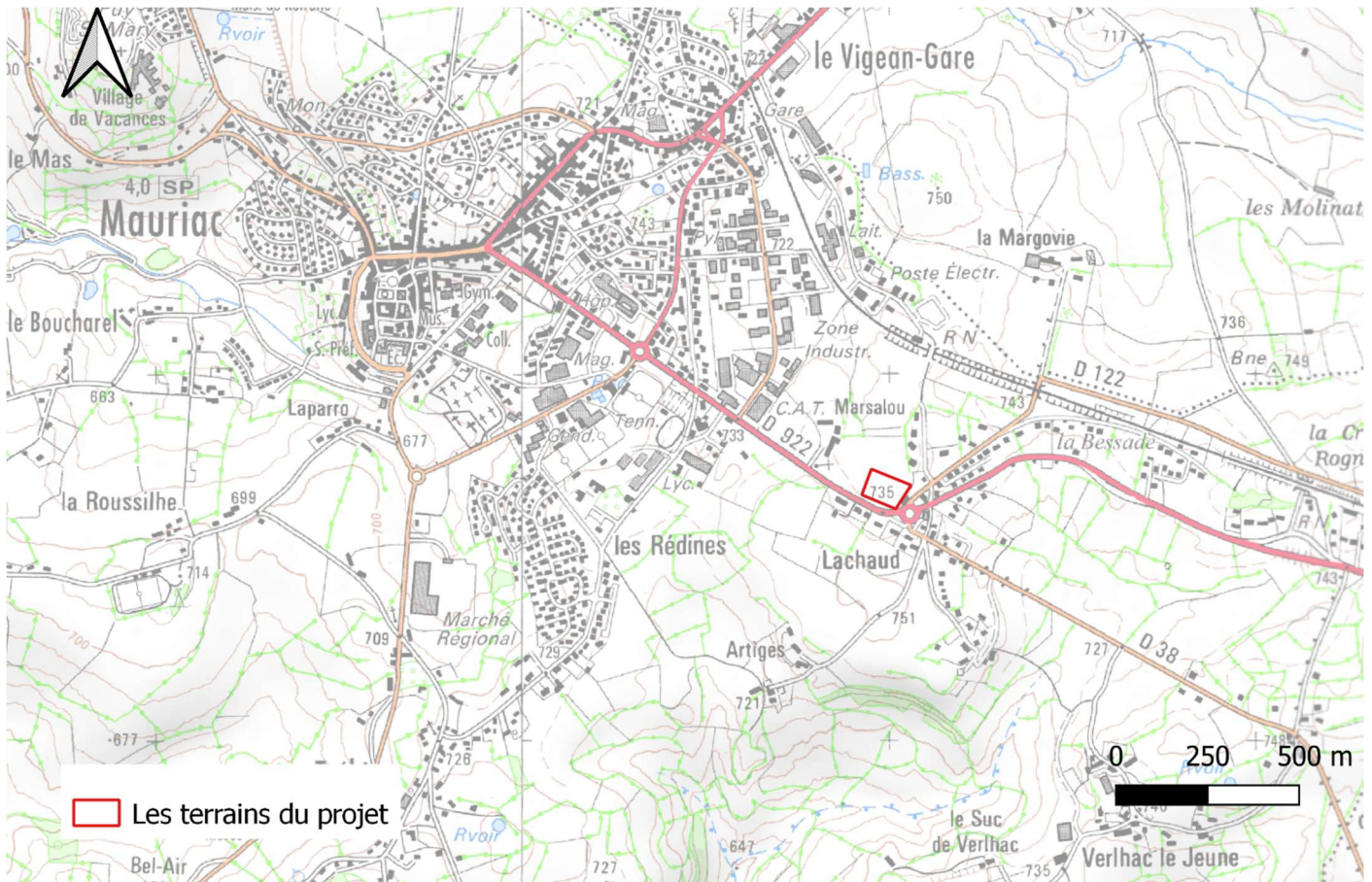
1. PREAMBULE

Afin de permettre d'identifier les enjeux éventuels au niveau des milieux naturels et de la biodiversité, une expertise écologique, objet du présent rapport, a été réalisée le 2 février 2023.

Cette expertise, (se déroulant en une visite de site) a été principalement ciblée sur la recherche d'espèce protégée. Réalisée hors période favorable pour l'observation de la flore et de la faune, elle permet néanmoins d'évaluer les potentialités d'accueil de la faune et de la flore protégée.

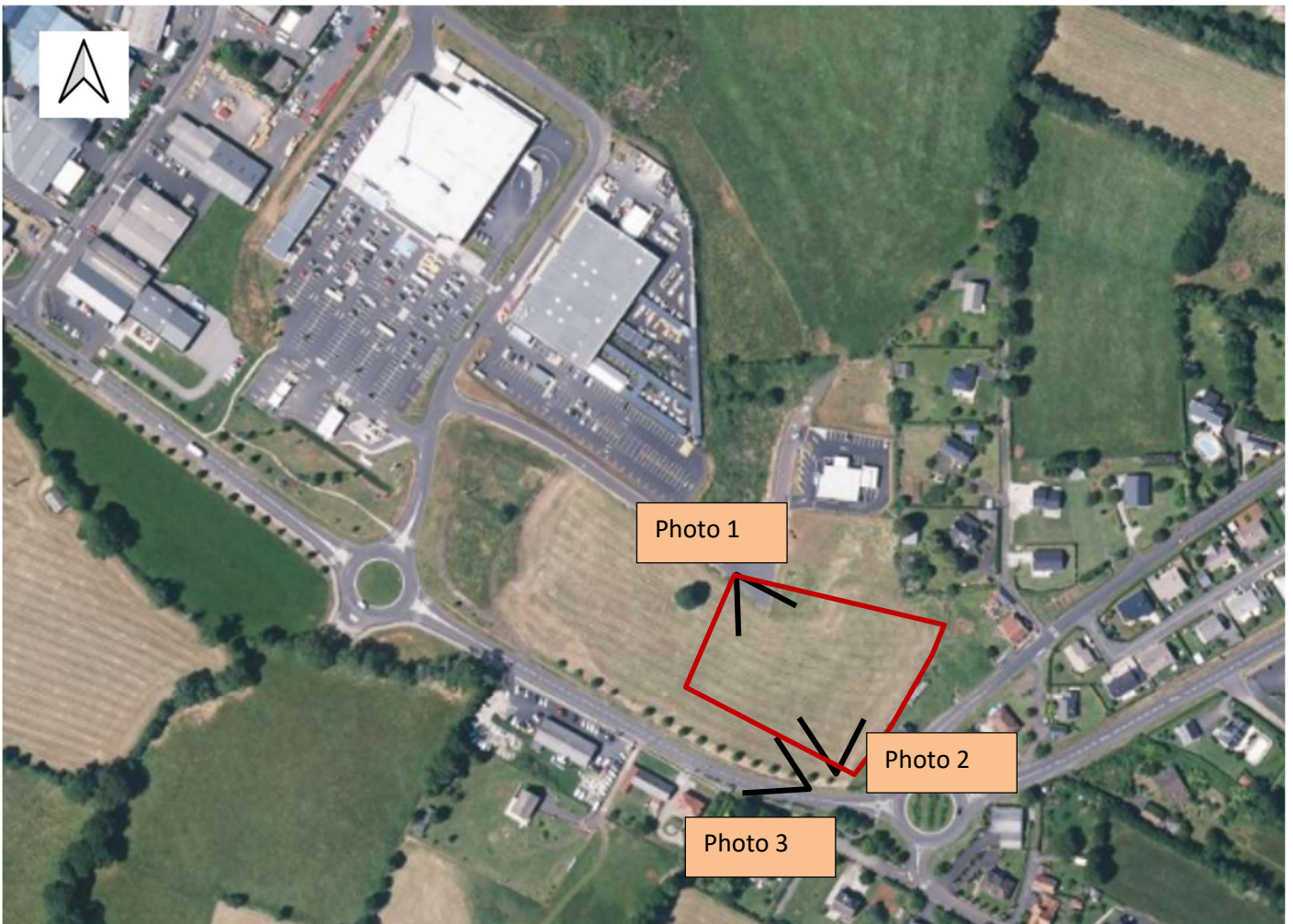
2. LOCALISATION DU PROJET

Le projet d'aménagement est situé dans le **département du Cantal (15)**, sur le territoire de la **commune de Mauriac**.



Carte 1 : Localisation du projet

La carte ci-dessous permet de visualiser l'occupation du sol dans l'emprise et aux abords du projet.



Carte 2 : Occupation du sol (source : géoportail)



Photo 1



Photo 2



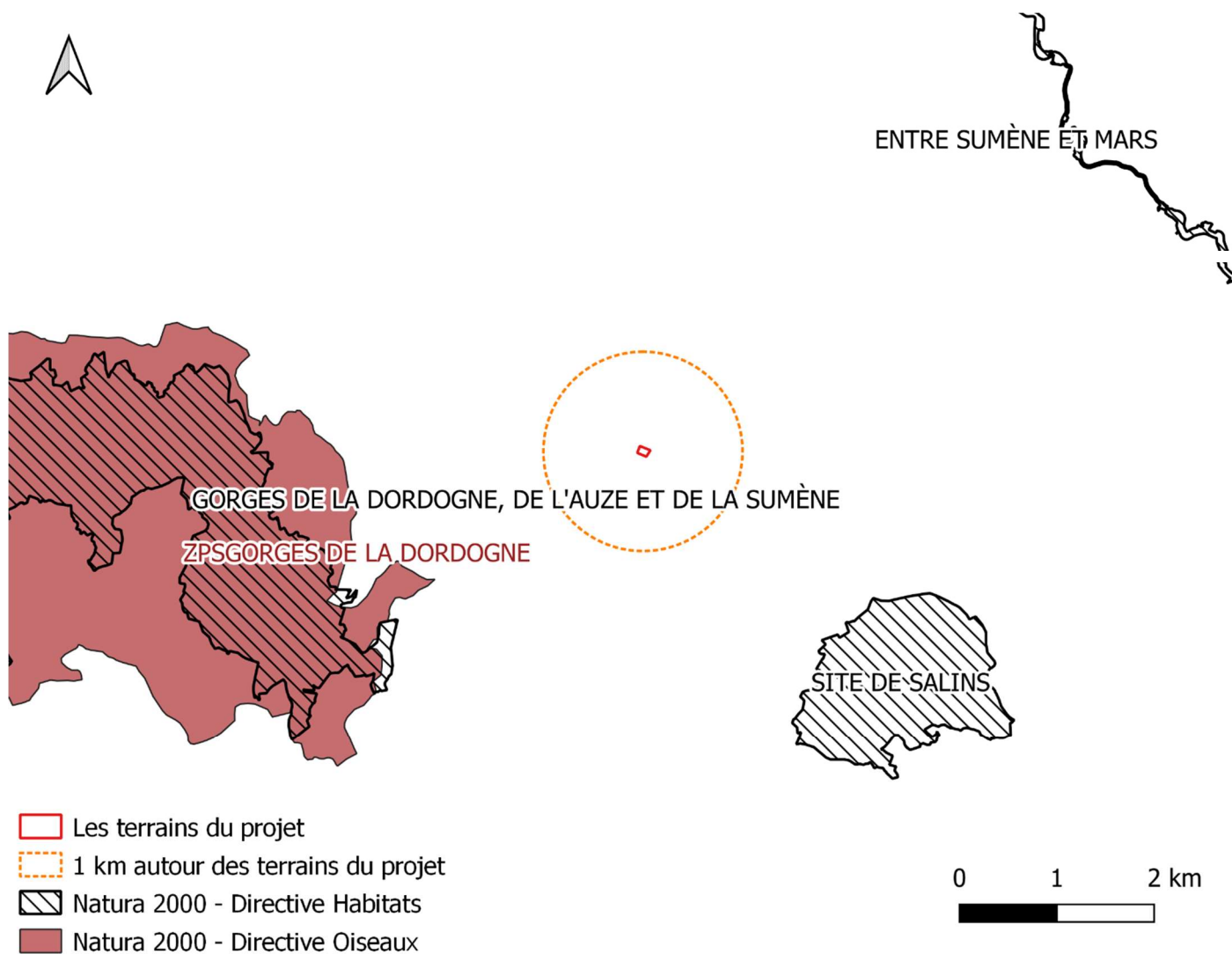
Photo 3

3. Contexte écologique

3.1. Zonages réglementaires

Les sites Natura 2000 les plus proches du projet sont :

- FR8301057 « Gorges de la Dordogne, de l'Auze et de la Sumène », localisé à environ 3 km à l'Ouest du projet
- FR7412001 – « Gorges de la Dordogne » localisé à environ 2,5 km à l'Ouest du projet -
- FR8302018 : « Site de Salins » localisé à environ 2,7 km au Sud-Est



Carte 3 : Localisation des zonages réglementaires

⇒ Le projet de création de zone commerciale se situe en dehors des zonages réglementaires Natura 2000.

3.1.1. Gorges de la Dordogne, de l'Auze et de la Sumène»

Les gorges de la Dordogne furent, au cours des siècles passés, un véritable corridor économique. La vie des populations locales était centrée sur la rivière, navigable, et ses environs. La déprise agricole et l'exode rural ont fait des gorges de la Dordogne un territoire abandonné, devenu une simple frontière entre deux régions administratives, l'Auvergne et le Limousin. Cet abandon a entraîné un certain retour de la nature dans les gorges, et fut probablement très favorable à certaines espèces et habitats, dont les éboulis boisés et les ripisylves. Le paysage des gorges tel qu'on peut l'observer aujourd'hui se présente donc sous la forme d'un grand massif boisé relativement homogène (chênaies et hêtraies) et relativement peu pénétré.

Vulnérabilité : Elle est surtout liée à la gestion forestière (risque d'intensification, coupes et dessertes).

Qualité et importance

Site très intéressant de la haute vallée de la Dordogne, contigu au site existant en rive droite de la rivière, côté Limousin. Cet ensemble recèle une grande diversité d'habitats (dont 11 habitats d'intérêt communautaire) et revêt une importance certaine pour ses forêts (en particulier de ravin et de bords de ruisseau), landes, et groupements rupicoles. Par ailleurs ce site est particulièrement intéressant pour les oiseaux migrateurs (ce secteur est par ailleurs désigné dans le cadre de la directive Oiseaux sous le numéro et l'appellation « FR7412001 - Gorges de la Dordogne »

3.1.2. ZPS Gorges de la Dordogne

Le site est composé des forêts de ravins bordant la Dordogne, zone de quiétude pour les rapaces, et des rebords du plateau à vocation agricole extensive.

Vulnérabilité : Le site constitué essentiellement de gorges est peu vulnérable aux activités humaines. Les activités touristiques qui existent déjà sur le site, et qui pourront bénéficier de sa désignation, devraient pouvoir continuer à se développer dans un esprit de développement durable. L'activité agricole essentiellement basée sur un système herbager est à conforter pour conserver les territoires de chasse des rapaces. L'activité forestière est réduite.

Qualité et importance

La vallée de la Dordogne est constituée de gorges offrant de fortes pentes et constituant les zones de reproduction privilégiées pour les rapaces. Les espaces agricoles présents constituent les territoires de chasse de ces oiseaux

3.1.3. Site de Salins

Gîtes artificiels (1 grange, 1 église) correspondant à des gîtes de reproduction ou d'estivage.

La superficie totale du site (territoire de chasse et de transit compris) représente 262,2 ha. Cette ZSC est répartie sur les communes de Salins, Anglard-de-Salers et Le Vigean, aux prémices de l'encaissement de l'Auze en gorges, faisant suite à un premier ressaut au droit d'une cascade impressionnante. Elle couvre principalement des parcelles agricoles (75% - 80% de sa superficie) composées de prairies naturelles ou semi-naturelles, fauchées et/ou pâturées. Un réseau très dense de haies bocagères, encore bien conservé, donne l'impression d'un paysage très boisé. Les forêts sont quasiment absentes du périmètre sauf un petit bosquet sous Lavialle, et un épaississement de la ripisylve au niveau du pont de Mazerolles. Le périmètre inclus également le bourg de Salins, des hameaux comme Mazerolles, et des fermes isolées à Ortiges et Sarrut (maisons, granges, étables) et notamment le château de Mazerolles et l'église St

Pantaléon de Salins, où gîte l'essentiel de la population de chiroptères recensée dans le site. La proximité de la cascade de Salins, la qualité du patrimoine bâti (château du XV^e siècle, église romane, viaducs ...) constituent des atouts touristiques indéniables. Traversant le site Natura 2000 de part en part, un chemin de randonnée permet d'ailleurs de relier le bourg de Salins, la cascade et le hameau de Mazerolles. Ces milieux prairiaux très bocagers qui représentent plus de 80% de la superficie du site constituent les habitats de chasse des chauves-souris. La Loutre d'Europe est la seule autre espèce de l'Annexe II recensée sur le site; sa présence est notable sur l'Auze jusqu'à la cascade de Salins, qui établit un frein à ses circulations vers l'amont. Les habitats rivulaires sont particulièrement propices à sa présence et sa tranquillité malgré l'existence du déversoir d'une micro-centrale hydroélectrique.

Vulnérabilité :: Des risques concernant la disparition de gîtes (travaux dans les combles ou obturation des entrées) ou l'altération de territoires de chasse (arasement des corridors boisés, intensification des pratiques défavorables aux insectes proies) quoique très faibles sont perceptibles.

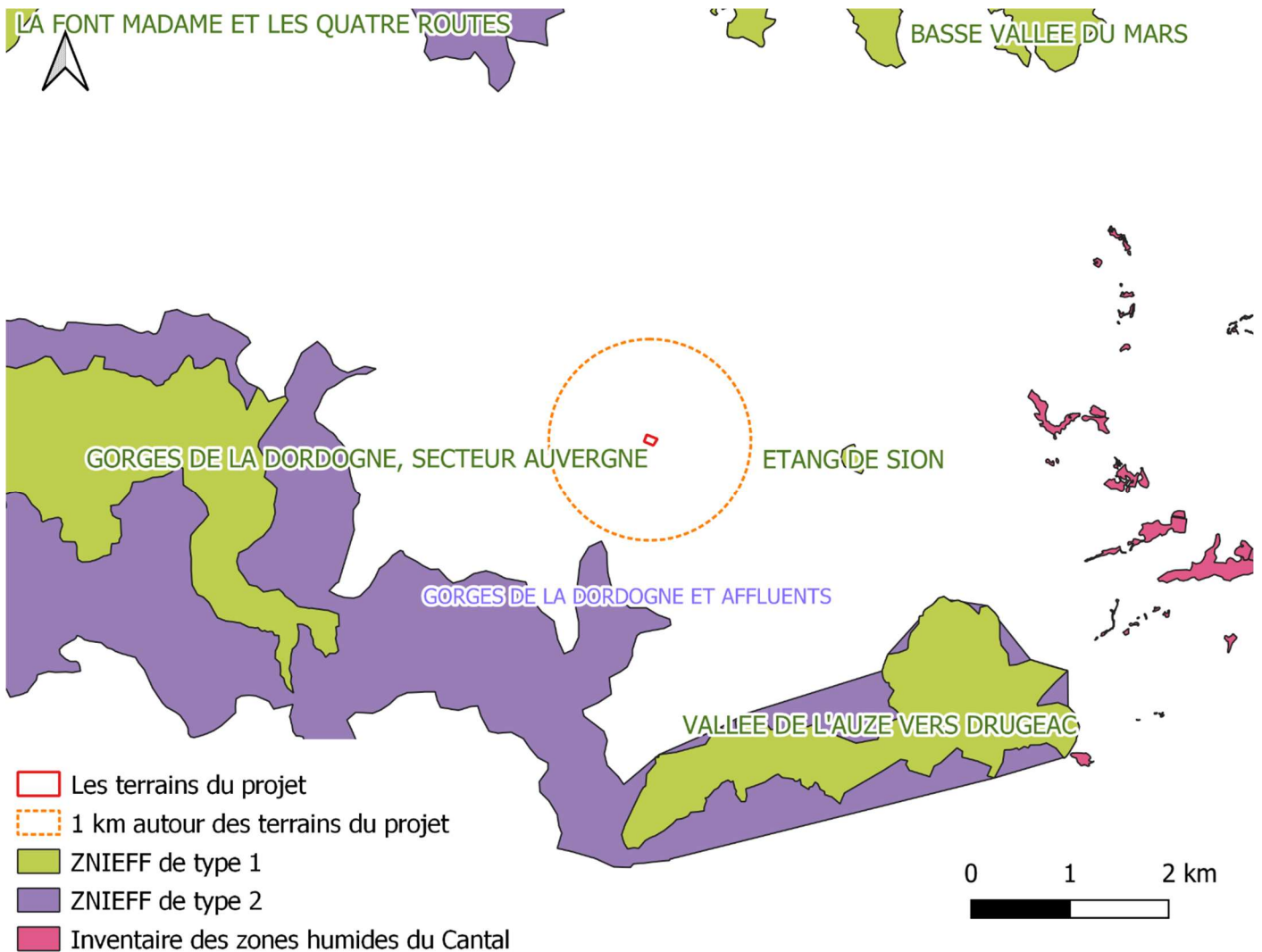
Qualité et importance Site de reproduction majeur pour le Petit Rhinolophe, en situation de méta population sur l'ensemble de la vallée.

⇒ L'aire d'influence du projet (limitée aux terrains limitrophes) n'est pas en mesure d'interférer ni avec les habitats, ni avec les espèces (végétales ou animales) ayant justifiés le classement de ces sites en Natura 2000.

3.2. Les ZNIEFF et ZICO

Les ZNIEFF les plus proches sont

- **ZNIEFF type 1 n° 830002107** « Gorges de la Dordogne secteur Auvergne », localisée à environ 3,8 km à l'Ouest du projet.
- **ZNIEFF type 1 n° 830020175** « Etang de Sion », localisée à environ 1,8 km à l'Est du projet.
- **ZNIEFF type 2 n° 830020588**, « Gorges de la Dordogne et affluents », localisée à environ 1,1 km au Sud du projet.



Carte 4 : Localisation des zonages d'inventaires

⇒ Le projet de logement se situe en dehors des zonages d'inventaires.

3.2.1. ZNIEFF type 1 « Etang de Sion »

L'étang de Sion et ses zones humides associées sont situés à l'Ouest du département du Cantal, à trois kilomètres de la ville de Mauriac. Le site présente un intérêt pour la flore et les libellules.

3.2.2. ZNIEFF type 1 « Gorges de la Dordogne secteur Auvergne »

Le site prend place sur le cours de la Dordogne à cheval sur les départements du Cantal et de la Corrèze, sur une trentaine de kilomètres. Les versants, essentiellement boisés (avec forêts mélangées de ravin et de pente) pouvant laisser place à des landes sèches ou à des rochers et des falaises, ou bien à des dalles rocheuses, comprennent les milieux déterminants. La flore contient sept espèces menacées dont 3 sont inscrites sur la liste rouge régionale

La tranquillité des milieux est propice à la nidification de 7 espèces d'oiseaux de la liste rouge régionale, ainsi qu'à l'évolution de 8 mammifères peu communs. Deux espèces de reptiles et trois de libellules inscrites en liste rouge régionale, prennent aussi place sur le site. Enfin, la Dordogne abrite dans ses eaux, 2 poissons inscrits sur la liste rouge régionale. La ZNIEFF possède donc un intérêt patrimonial majeur.

3.3. Impact sur les zonages règlementaires et d'inventaires

En raison de :

- L'éloignement des sites règlementaires et d'inventaires
- La nature du projet limité à la construction de bâtiments et parkings,
- en absence d'une relation hydraulique directe,

⇒ Aucun impact sur ces sites n'est à envisager.

4. Les terrains du projet

Les terrains du projet sont constitués d'une prairie pâturée (présence de chevaux).

Ils sont bordé par un alignement d'arbres (plantation de charmes hors emprise des terrains du projet)



Carte 5 : les habitats dans l'emprise du terrain

Les différentes caractéristiques de cet habitat et les espèces floristiques et faunistiques rencontrées sont décrits dans les tableaux ci-dessous

Prairie pâturée

Habitats	CCB	N2000	
Prairie	38.1		-
			-
			-



Description de la végétation

La prairie pâturée (CCB : 38.1) est dominée par une strate herbacée basse irrégulière. L'aspect est hétérogène, formé de touffes, de taches plus hautes et souvent raides – refus du bétail – et de zones plus rases, plus broutées et piétinées. On repère des traces de déjections. Cet habitat présente des touffes de Poacées, entre lesquelles se développe un tapis de plantes rampantes telles que le Trèfle blanc et les rosettes de la Pâquerette ou du Pissenlit.

Les espèces végétales des prairies pâturées ne présentent pas de caractère de rareté et la flore y est plus pauvre que dans les prairies de fauche. En revanche, l'hétérogénéité du milieu, avec ses touffes de refus, ses zones tassées, égratignées, ses arbres isolés, ses déjections plus ou moins localisées, constitue une mosaïque intéressante pour la faune ; les invertébrés, notamment les coprophages, entretiennent tout un cortège de prédateurs et sont au centre de nombreuses chaînes alimentaires intégrant l'avifaune.

La flore

Les inventaires de terrain ont permis d'identifier seulement 21 espèces végétales (Cf. Annexe : Liste des espèces végétales).

La flore se compose d'espèces communes.

Parmi les espèces végétales observées, aucune espèce juridiquement protégée n'a été identifiée.

La faune

Très peu d'espèces d'oiseaux ont été contactées. Ce sont des espèces courantes et même si certaines sont protégées, elles n'ont pas de statut de rareté.

(Cf. Annexe 2 : Liste des espèces d'oiseaux).

Au niveau des mammifères, aucune espèce n'a été contactée, et la présence de routes, de clôtures électriques pour les chevaux et du centre commercial à proximité immédiate, rend l'attractivité de ces parcelle très faible pour la grande faune.

Vu la période d'investigation (période hivernale), aucun reptile ni insecte n'a pu être observé.



Carte 6 : Enjeux flore / Habitats

La trame verte et bleue et fonctionnement écologique du site

L'aire d'étude est située à l'angle de deux axes routiers importants (RD922 et RD122), dans le prolongement de bâtiments commerciaux existants. Le projet est en effet situé dans une enclave au sein de la trame urbanisée déjà présente. L'écosystème est donc en partie artificialisé ce qui limite la présence d'une diversité importante d'espèces. De plus, le site est entouré de clôtures électriques qui limite encore plus son attractivité pour la grande faune. Il est utilisé essentiellement par des espèces ubiquistes assez communes à très communes.

Au sein même des terrains du projet, (prairie pâturée) le potentiel d'accueil de la faune est très faible.

Il faudra veiller à insérer au projet des éléments d'accueil de la faune, pour rendre ce terrain plus attractif qu'il ne l'est actuellement.

5. Conclusion

Les terrains du projet sont situés dans un cadre péri-urbain..

L'unique habitat recensé dans le périmètre du projet est une prairie pâturée.

La végétation rencontrée dans l'ensemble de ces habitats ne présente pas d'espèces patrimoniales.

Plusieurs espèces protégées sans statut de rareté ont été contactées dans la zone du projet. La potentialité d'accueil de la faune protégée est faible.

Quelques mesures simples à mettre en œuvre permettraient de réduire l'impact sur la faune en générale et maintenir ainsi la biodiversité du secteur :

- Un calendrier de travaux adapté : Afin d'éviter la destruction directe d'individus ou de nichées / œufs, le démarrage des travaux doivent être réalisés en dehors de la période de reproduction (de mars à août). Il s'agit en effet de la période la moins sensible pour la faune. Le secteur ne sera ainsi plus attractif, permettant la programmation de la suite des travaux. (Mesure d'évitement et de réduction)
- Création de haies périphériques avec des espèces locales et variées (pas de haie monospécifiques), (Mesure de réduction)
- Une gestion par fauche tardive des espaces verts commun afin de favoriser la montée en graine des espèces prairiales et les insectes qui s'y trouvent. (Mesure de réduction)
- Favoriser des espaces enherbés, notamment au niveau des haies, afin d'augmenter l'effet des lisières. Les lisières sont des interfaces entre milieux ouverts (anthropisés) et milieux forestiers dont l'importance spatiale augmente avec la fragmentation du paysage. Les lisières sont propices à la circulation des espèces (elles jouent le rôle de corridor écologique) (Mesure de réduction)

6. Annexe : listes des espèces végétales et animales observées

6.1. Flore

Nom vernaculaire	Nom latin
Achillée millefeuille	<i>Achillea millefolium</i>
Carotte sauvage	<i>Daucus carota</i>
Cardamine des prés	<i>Cardamine pratensis</i>
Crételle des prés	<i>Cynosurus cristatus</i>
Chiendent rampant	<i>Agropyron repens</i>
Géranium à feuilles rondes	<i>Geranium rotundifolium</i>
Ivraie multiflore, Ray-grass d'Italie	<i>Lolium multiflorum</i>
Léontodon variable, Liondent hispide	<i>Leontodon hispidus</i>
Millepertuis perforé	<i>Hypericum perforatum</i>
Pâquerette vivace	<i>Bellis perennis</i>
Pâturin annuel	<i>Poa annua</i>
Petit chien dent, Chiendent pied-de-poule	<i>Cynodon dactylon</i>
Oseille crépue	<i>Rumex crispus</i>
Patience à feuille obtuses	<i>Rumex obtusifolius</i>
Pissenlit	<i>Taraxacum officinale</i>
Plantain Majeur	<i>Plantago major</i>
Plantain lancéolé	<i>Plantago lanceolata</i>
Renoncule bulbeuse	<i>Ranunculus bulbosus</i>
Renoncule rampante	<i>Ranunculus repens</i>
Séneçon commun	<i>Senecio vulgaris</i>
Sétaire glauque	<i>Setaria pumila</i>
Trèfle rampant, Trèfle blanc	<i>Trifolium repens</i>

6.2. Faune

Nom vernaculaire	Nom latin
Pie bavarde	<i>Pica pica</i>
Tourterelle Turque	<i>Streptopelia decaocto</i>
Corneille noire	<i>Corvus corone</i>
Chardonneret élégant	<i>Carduelis carduelis</i>
Merle noir	<i>Turdus merula</i>
Mésange charbonnière	<i>Parus major</i>
Pinson des arbres	<i>Fringilla coelebs</i>
Rougegorge familier	<i>Erithacus rubecula</i>